

Setembre crític | Actualitzat el 11/05/2023 a les 06:00

# Radiografia: Dades de set àmbits de Vic que et sorprendran

*Núria Barnolas ha coordinat aquest article d'autoria coral que radiografia la ciutat de Vic amb profusió de dades i elements d'anàlisi en diferents àmbits a les portes de les eleccions municipals | Inclou dades sorprenents de salaris desequilibrats entre polítics i ciutadania, nombre de desnonaments o presència del català en el comerç, entre molts altres temes*



Vista aèria de Vic, amb el centre en primer terme, i els barris del sud al fons

Aquest article és fruit del treball conjunt de diferents autories, que fan una anàlisi documentada de com està Vic en els àmbits de la pobresa i la desigualtat, l'habitatge, la segregació en l'educació i la salut del català, la sanitat, la contaminació, la discriminació i el model urbanístic.

## 1. SOUS INSTITUCIONALS, RENDES, DESIGUALTAT ENTRE BARRIS I POBRESA

**Autors: Joan Coma i Núria Barnolas**

«La massa salarial del govern de Vic ha passat dels 182.595 euros anuals del mandat anterior, quan es governava en minoria, als 329.800 actuals.» Si comparem el sou d'un regidor amb dedicació al 100% (46.640 euros de salari brut anual), veiem que els regidors i regidores de govern cobren un 50% més del salari mitjà que hi ha a Catalunya.

Una bretxa econòmica semblant la trobem entre les rendes de la zona més deprimida i la més benestant. Mentre la primera té una renda mitjana de 9.632 euros anuals, la segona en té 16.977. Cal recordar que el 41% de llars amb ingressos inferiors a 15.000 euros per any es veu obligada a saltar-se àpats. I seguint el fil de la desigualtat econòmica i la pobresa, segons l'Observatori socioeconòmic d'Osona, l'any 2020, les últimes dades registrades, es va constatar que el 17,1% de la població viu sota el llindar de la pobresa i es troba amb risc d'exclusió social. La pobresa senil (població de més de 65 anys) és del 7,3%. I la més alarmant és la taxa de pobresa infantil: un 25,7%. És a dir, una quarta part dels infants a Vic és pobre. Això comporta que aquests infants tinguin una salut 13 vegades pitjor, més dificultats cognitives, més problemes per relacionar-se socialment, 7 vegades més probabilitats d'autolesionar-se i 13 vegades més possibilitats de criminalitat violenta. A més, el fet de no poder seguir una dieta sana i equilibrada pot derivar en trastorns de conducta alimentària. Tot això comporta que quedin encadenats a una situació de pobresa permanent que a la vegada passaran als seus fills (el fenomen de la desigualtat acumulada).

# Desigualtat $\neq$

 <b>COMPARATIVA</b>	
Salari brut d'un regidor de l'equip de govern (dedicació al 100%)	46.640 euros (3886,6 euros/mes)
Salari brut anual mitjà a Catalunya	27.100,11 euros (2258,3 euros/mes)
Renda mitjana de la zona més deprimida	9.632 euros anuals (41% d'aquestes llars s'ha de saltar àpats)
Renda mitjana de la zona més benestant	16.977 euros anuals
 Pobresa infantil	25,7%

## 2. HABITATGE, LLOGUER SOCIAL, DESNONAMENTS I DISCRIMINACIÓ

**Autors: PAH Osona i Núria Barnolas**

A l'àmbit de l'habitatge hi ha diferents problemes: 1) la concentració de pisos en mans de grans tenidors; 2) anys d'espera per accedir a un habitatge de protecció oficial; 3) desnonaments; 4) manca de voluntat política per resoldre la situació; 5) l'estrés de pagar un lloguer; i 6) el racisme immobiliari. Exposem la complicada situació en aquest àmbit per parts:

**2.1) La concentració de pisos en mans de grans tenidors**

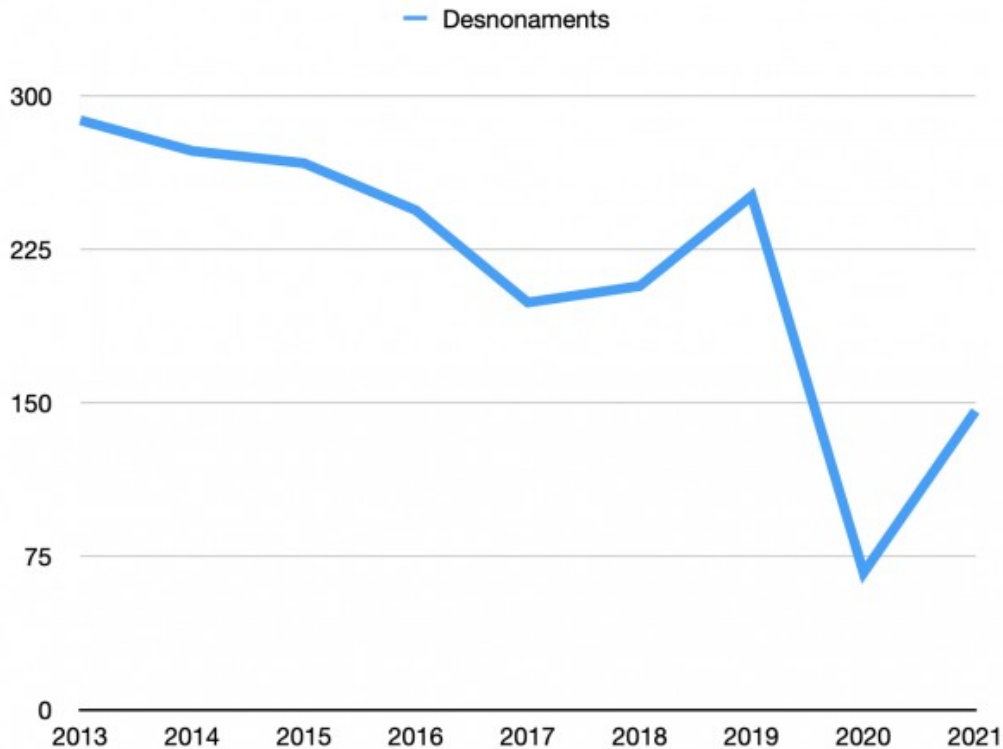
Vic és el 16è de 940 municipis pel que fa a nombre d'habitatges concentrats en mans de cinc grans tenidors (186). Blackstone té 22 pisos a Vic, i la Sareb, 122. A més, com a mínim hi ha 107 pisos buits de grans tenidors.

**2.2) Anys d'espera per accedir a un habitatge de protecció oficial**

Segons l'Oficina de l'Habitatge de Vic, hi ha vuit anys d'espera per accedir a un habitatge de protecció oficial. Els habitatges amb qualificació de protecció oficial vigent a Vic són: 32 de promoció pública/remodelació de barris i 822 Habitatge de Protecció Oficial (HPO) de promoció privada segons el portal de transparència de la Generalitat. Entre els de gestió privada hi ha els 104 pisos del carrer Òmnium, que formen part de la cartera immobiliària de la Fundació la Caixa (Inmo Criteria). Aquest bloc de pisos de Vic hauria rebut 1,2 milions d'euros de subvenció pública (entre subvencions directes, cessions de terrenys i subsidis de préstecs) perquè es van construir en diverses promocions qualificades d'Habitatge de Protecció Oficial (HPO), la majoria de deu anys. Actualment, els inquilins denuncien la negativa a renovar els contractes i l'increment dels preus del lloguer en alguns casos amb la voluntat d'expulsar-los i desnonar-los i afirmen que les promocions ja estan amortitzades. Per tant, no hi ha cap raó econòmica que justifiqui la no renovació dels lloguers. A més, denuncien «actuacions especulatives basades en fons públics».

**2.3) Desnonaments**

De mitjana hi ha a Vic un desnonament per setmana, segons dades de l'Oficina habitatge i la PAH de 2021-2022. La previsió és que augmentin quan acabin les moratòries per la crisi pandèmica, que s'han prorrogat fins el 30 de juny 2023. Les dades en aquest sentit també són alarmants: s'han produït 1.942 desnonaments, entre 2013 i 2021, o el que seria el mateix, 1.221,2 per cada 100.000 habitants. D'aquests, 666 han estat per impagament d'hipoteques, 1.208 han estat llançaments de llogaters i la resta, per altres motius. Això queda resumit en el fet que cada any prop de 200 famílies perden la casa a Osona per un desnonament.



Gràfic: Any 2013: 288; Any 2014: 273; Any 2015: 267; Any 2016: 244; Any 2017: 199; Any 2018: 207; Any 2019: 251; Any 2020: 67; Any 2021: 146. Font: Nació Digital

#### 2.4) Manca de voluntat política per resoldre la situació

L'article 25 de la Declaració dels Drets Humans (1948) recull el dret a un habitatge adequat com a part del dret a un nivell de vida adequat, dret també recollit en l'article 11.1 del Pacte Internacional de Drets Econòmics, Socials i Culturals de 1996. Per exemple, Vic ha aprovat uns pressupostos de 60 milions d'euros per aquest 2023, només que d'aquests se'n dediquessin 3 milions a l'habitatge i no 100.000 euros tal com està contemplat, la capital d'Osona ja tindria pràcticament solucionat el problema en aquest sector. Per posar-hi perspectiva: la inauguració de la Biblioteca Pilarín Bayés va costar 86.597 euros), i s'han donat 100.000 euros al Circuit del Motor (500.000 ? en total des del 2020) i 50.000? a l'Abadia de Montserrat. I l'IBI ha augmentat gairebé un 16% els últims anys (IBI: 2019: + 7%; 2020: congelat; 2021:+ 3,5%; 2022: +5%; =15,5%). A més, des de la PAH i des del Síndic de Greuges de Vic (amb 200 infants sense escolaritzar, segons l'Informe de 2019) indiquen que si bé el tema de l'empadronament per tal que els infants puguin ser escolaritzats ha millorat, les famílies tenen després problemes per tenir comptadors d'aigua.

# Pressupostos Vic pel 2023

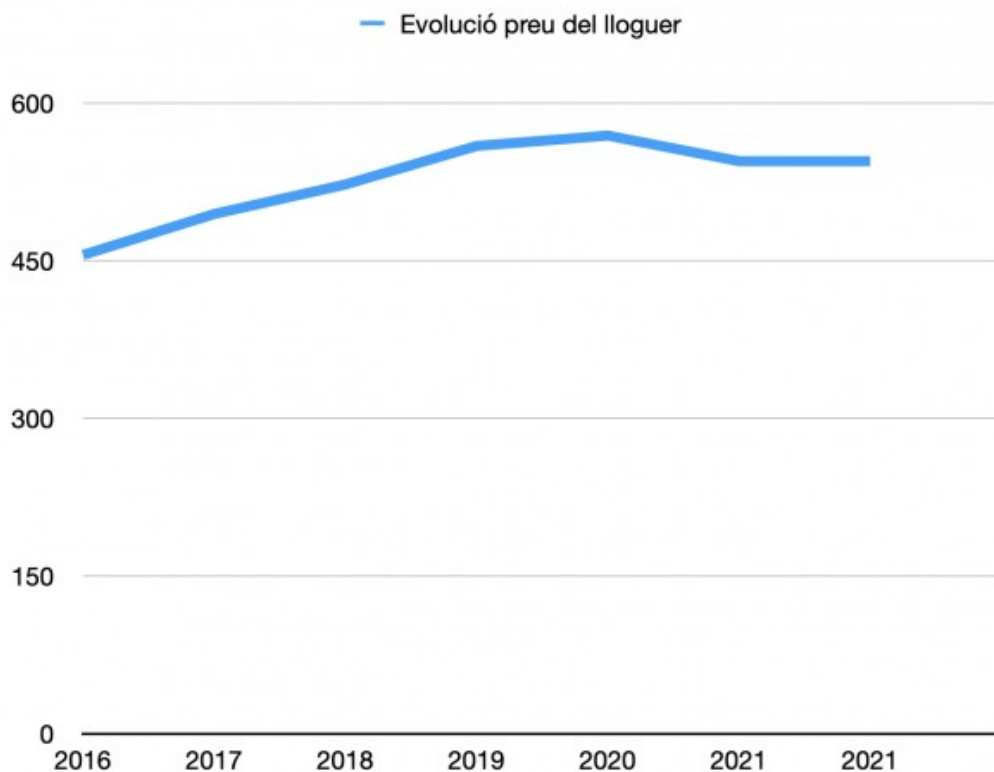


**60 MILIONS MÉS EXTENSIÓ DE 5 MILIONS**

 <b>Habitatge</b>	<b>100.000 euros</b> (amb <b>3 milions</b> se solucionaria pràcticament els problemes en aquest sector)
 <b>Abadia de Montserrat</b>	<b>50.000 euros</b>
 <b>Circuit del Motor</b>	<b>100.000 euros</b> (500.000 euros des del 2020)
 <b>Electricitat Biblioteca Pilarin Bayés</b>	<b>400.000 euros</b>
*Altres despeses (2022): <b>Inauguració Biblioteca Pilarin Bayés</b>	<b>86.597 euros</b>

## 2.5) L'estrés de pagar un lloguer

«L'ONU considera que un habitatge és assequible si es destina menys del 30% dels seus ingressos a despeses relacionades amb l'habitatge». És evident que l'evolució del preu del lloguer no és proporcional amb l'augment dels salaris:



Font: Habitatge Generalitat

El mes de febrer de 2023, vam fer un petit mostreig a diferents plataformes digitals que tenien pisos per llogar a Vic. Tots es movien entre els 550 (només un pis) i els 700 euros per mes (la resta de pisos). Això suposa clarament més del 50% del SMI. El 2021 es van tramitar 803 ajuts de lloguer (1.512.000 euros, diners de la Generalitat). A més, més enllà de les dades, cal recordar l'impacte que aquesta situació límit té sobre la salut de les persones: vuit de cada deu persones que estan en risc de perdre la casa acaben tenint algun problema de salut mental i el fet de no poder pagar el lloguer multiplica per cinc el risc de trastorns mentals.

## 2.6) El racisme immobiliari

«El 30% de les denúncies que rep SOS Racisme per discriminació en l'accés a drets socials ?que inclouen àmbits com l'educació, la sanitat i serveis públics com el padró? són per accés a l'habitatge, però la xifra podria ser molt més gran si es tenen en compte el nombre de casos que no s'arriben a denunciar». Entre molts altres casos, Uma Alcaide Jawo, intèrpret i traductora de serveis públics d'Osona, va explicar a TV3 com és haver de lluitar contra la xenofòbia.

## 3. EDUCACIÓ, DIGLÒSSIA, SEGREGACIÓ I DISCRIMINACIÓ LINGÜÍSTICA

En aquest àmbit hi ha dues grans qüestions: 1) la segregació escolar, i 2) la deixadesa que s'ha fet amb el tema de la llengua des de l'equip de govern.

### 3.1) La segregació escolar

El model Vic ja no s'implementa: segons la Fundació Bofill, l'any 2020 Vic era un dels 10 municipis amb la segregació escolar (a primària i a secundària) més alta i que a més ha incrementat la seva dissimilitud els últims cinc anys. El 2019 Vic va signar el pacte contra la segregació escolar. Ara bé, el Síndic de Greuges de Catalunya alertava tres anys després que la situació millorava però molt lentament a tota Catalunya.

I a partir d'aquí analitzem l'agenda de l'actual equip de govern: la defensa de l'escola concertada. El novembre de 2022, l'alcaldesa i parlamentària Anna Erra va fer una defensa al Parlament de l'escola concertada sobre l'escola pública, però al mateix temps la Fundació Bofill critica que aquesta mateixa escola concertada no està fent prou per revertir la segregació escolar: «El sector concertat escolaritza només un 11% d'alumnat estranger, la meitat que la xarxa pública (20%), i aquests desequilibris de composició social són presents a tots els municipis de Catalunya de més de 10.000 habitants que tenen escoles concertades i públiques» i «l'increment de 12 milions d'euros a l'escola concertada previst als pressupostos només té sentit si els recursos serveixen de manera efectiva per eliminar les barreres d'accés i combatre les desigualtats entre centres».

Hem de recordar que l'escola pública acull un 70% de l'alumnat vulnerable mentre que la concertada en recull només un 30%. Al ple del 6 de març de 2023, a més, es va criticar des de l'oposició que «l'equip de govern ha creat unes subvencions a dit amb import total de 45.600? per les escoles bressol concertades per tal de compensar-los l'I2, però en canvi no s'aposta per la gratuïtat a les pròpies escoles bressol municipals (que estimem en 48.000?)».

Una altra dada interessant és que l'Escola de Música (EMVIC) rep 1.573.850,03 euros, escola que ensenya un màxim del 5% dels infants de Vic: «Alhora, els diners destinats a l'EMVIC representen el 42,53% del total dels 3.700.515 euros pressupostats amb el concepte «Educació i Joves». En aquesta mateixa partida pressupostària, l'Ajuntament dedica 200.000 euros a beques de suport educatiu per a la inclusió social. Amb altres paraules, la inversió que l'Ajuntament fa per les menys de 1.500 persones que fan ús de l'Escola de Música és gairebé vuit vegades superior a la que es fa per garantir la inclusió social en l'àmbit educatiu».

# VIC EN DADES

Pobresa  
infantil: 25,7%



Salari brut d'un regidor de  
l'equip de govern: **46.640**  
euros/any

**100.000€ habitatge**

Pressupostos 2023:  
**60 milions**

**2022:**  
**Inauguració**  
**Biblioteca**  
**86.596€**



**1 desnonament**  
**cada setmana**

1611 habitatges en mans  
de grans tenidors  
(Vic és al top 20)



**Lloguer**  
**social: 8**  
**anys espera**

1 dels 50 punts  
amb més  
contagis de  
COVID de  
Catalunya



**Un dels 10**  
**municipis**  
**amb la**  
**segregació**  
**escolar més**  
**alta**



Partida Síndic i  
Igualtat:  
- 25%

Últim Consell de  
Convivència i  
Seguretat: 2019



a) el 90% dels comerços canvien al castellà si  
un estranger els parla en català



### 3.2) Deixadesa en política lingüística

Hem fet un breu estudi sociolingüístic basat en mostrejos en dos grans àmbits: 1) els espectacles al Teatre Atlàntida de Vic, i 2) comerços al centre de la ciutat.

#### 3.2.1) Teatre Atlàntida de Vic

Entre l'octubre de 2022 i el novembre de 2022 hi ha hagut a Vic tres espectacles en castellà (*El ávaro*, de Molière; *Una noche sin luna* i *Malditas plumas*). Això significa que el 27% dels espectacles de teatre són en castellà. I entre gener i març de 2023 n'hi ha hagut tres més (*Os acordáis*, *Yerma* i *El humor de mi vida*). Altre cop això representa un 21,4% dels espectacles teatrals. Potser pot semblar poc però si hi posem context veiem un cop més que mentre el castellà guanya plataformes (teatre, cinema, activitats de lleure?), el poc espai que li queda al català es va empetitint. La pregunta com sempre és: on és l'espai per a les altres llengües oficials també minoritzades a Catalunya? Quantes activitats de lleure hi ha en català, aranès i llengua de signes catalana LSC (una al gener organitzada per l'Associació de sords de Vic i comarca: *Vicmovies* i no és ni teatre i una amb intèrpret de LSC a l'octubre del 2022)? A més, aquesta és la situació malgrat que l'equip de govern «ha augmentat les partides de gestió de l'Atlàntida en 150.000?».

#### 3.2.2) Mostrejos i experiments sociolingüístics als comerços del centre

1) Ple 16/01/23: Petit mostreig a la rambla del Passeig. Set comerços no compleixen la llei 22/2010 de retolació en català. I no, no són comerços de nous n'hi ha tal com van contestar des de l'equip de govern. Són majoritàriament grans franquícies.

2) «Vic no manté el català». Aquests autors van fer el següent experiment sociolingüístic el 18 de març de 2023: un noi eslau entra a les botigues de roba i sabates (d'esport incloses) del centre fins a zona universitària. Malgrat que ell parla sempre català des del principi, el 99% de les botigues li canvien d'idioma. Totes al castellà menys dues que li parlen en anglès. És més, ha d'insistir perquè li parlin en català. En un cas, va haver de demanar-ho quatre cops i tot i això li van continuar canviant al castellà. La realitat xoca amb la mateixa intervenció que la parlamentària Anna Erra, alcaldessa de Vic, va fer al Parlament per demanar que es fessin polítiques per mantenir el català a nivell nacional però la realitat mostra que no se n'han fet a nivell municipal.

En aquest sentit, hem preguntat pel Reglament municipal d'usos lingüístics i Vic no en té (pregunta i resposta de març de 2023). Això és molt greu perquè és un reglament que haurien de tenir tots els municipis més o menys grans. Es fa des de les regidories i és el document marc que diu com es farà la contractació, l'etiquetació, els serveis en català que han d'oferir les empreses subcontractades, ? és com la Llei de Normalització Lingüística a nivell municipal. El més important de tenir aquest Reglament és instaurar una comissió de seguiment que es reuneixi tres o quatre cops l'any per tal de garantir-ne el seu compliment. En aquesta comissió hi hauria d'haver diferents agents cívics de l'Ajuntament i personal extern (de sindicats, del món de l'oci, etc.).

Tot això ens porta a preguntar-nos les següents qüestions:

a) Segons dades del 2018, el 51% de la població usa el català com a llengua inicial a les comarques centrals i un 59,6% com a llengua habitual. Això vol dir que molts parlants de català l'han abandonat i que no s'estan creant nous parlants perquè el català ha deixat de ser necessari. La situació actual, tal com denuncien entitats com la Intersindical i Plataforma per la llengua, és resultat de la deixadesa dels polítics en aquest àmbit.

b) A Vic no hi ha cap protocol per a casos de discriminació lingüística per haver parlat català. Només cal fer un exercici sociolingüístic pràctic i passejar-se per comerços (molts d'ells grans franquícies) i bars i observar quants d'ells atenen només en castellà o no tenen ni les cartes traduïdes al català. I sense conseqüències. El mateix passa amb les activitats de lleure per jovent. Quants projectes públics hi ha on es promogui l'ús del català sobretot entre el jovent per tal que el català deixi de perdre parlants i en comenci a crear de nous? Hem buscat als pressupostos i no hi hem trobat cap partida en particular. Així com tampoc polítiques transversals. És més, l'alta segregació i el fet que una quarta part dels infants viuen en la pobresa impedeix que molts d'ells (futurs catalanoparlants en potència) puguin participar d'una vida plena d'extraescolars en català o cultivar un teixit comunitari en català. Per exemple, des de l'Ajuntament es podria haver presupostat o demanat subvencions per tal que tots els infants i jovent tinguin accés gratuït a tota mena d'activitats d'oci: esplais, tallers, etc.

#### **4. SANITAT: PANDÈMIA I VIOLÈNCIA OBSTETRÍCIA**

Fent repàs sobre la pandèmia, Vic va ser un dels 50 punts vermells pel que fa a contagis. Incidències tan altes com aquesta es van trobar també en altres llocs amb una forta indústria agroalimentària i escorxadors, i en el cas de Vic, combinat amb un alt índex de pobresa a nivell socioeconòmic.

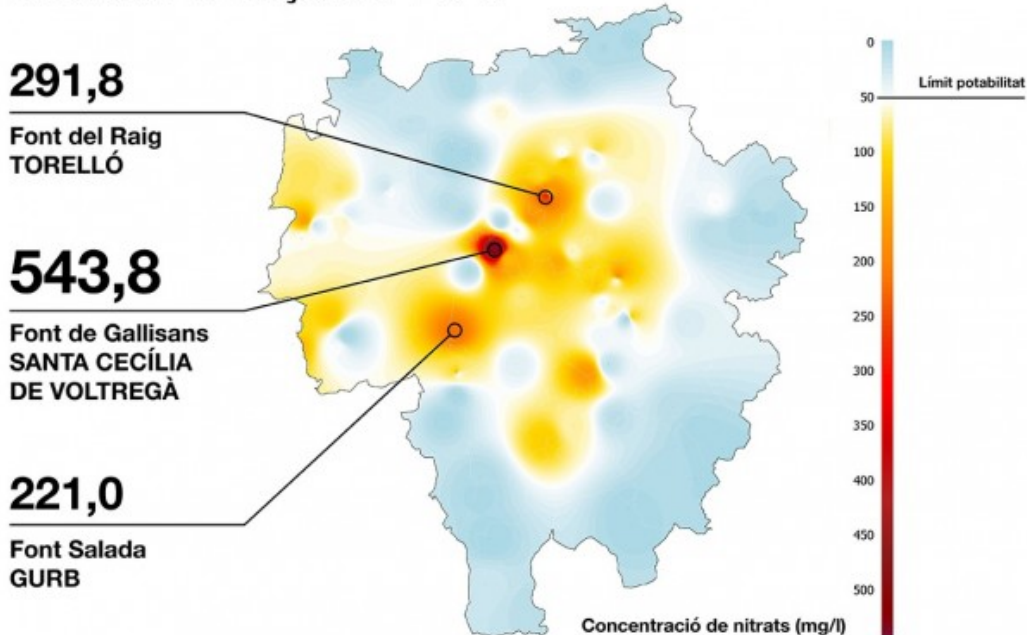
Una altra dada sorprenent és sobre la violència obstetrícia practicada a l'Hospital General de Vic, on s'hi practiquen un 21,9% de cesàries. L'OMS indica que «les taxes superiors al 15% indiquen ja un excés en aquestes intervencions».

#### **5. CONTAMINACIÓ**

**Autors: Grup de Defensa del Ter i Núria Barnolas**

Des de fa 25 anys el Grup de Defensa del Ter analitza cada any els nitrats de les fonts d'Osona per denunciar-ne l'estat de contaminació. Aquest any de les 170 fonts mostrejades només en rajaven 99 i d'aquestes el 41% estan contaminades. «La font més contaminada d'Osona és la de Gallisans, a Santa Cecília de Voltregà, amb una càrrega contaminant per nitrats de 543,8 mg/l. La segueixen la font del Raig, a Torelló, amb 291,8 mg/l, i la Font Salada, a Gurb, amb 221 mg/l. El límit de contaminació permès per la normativa mediambiental és de 50 mg/l».

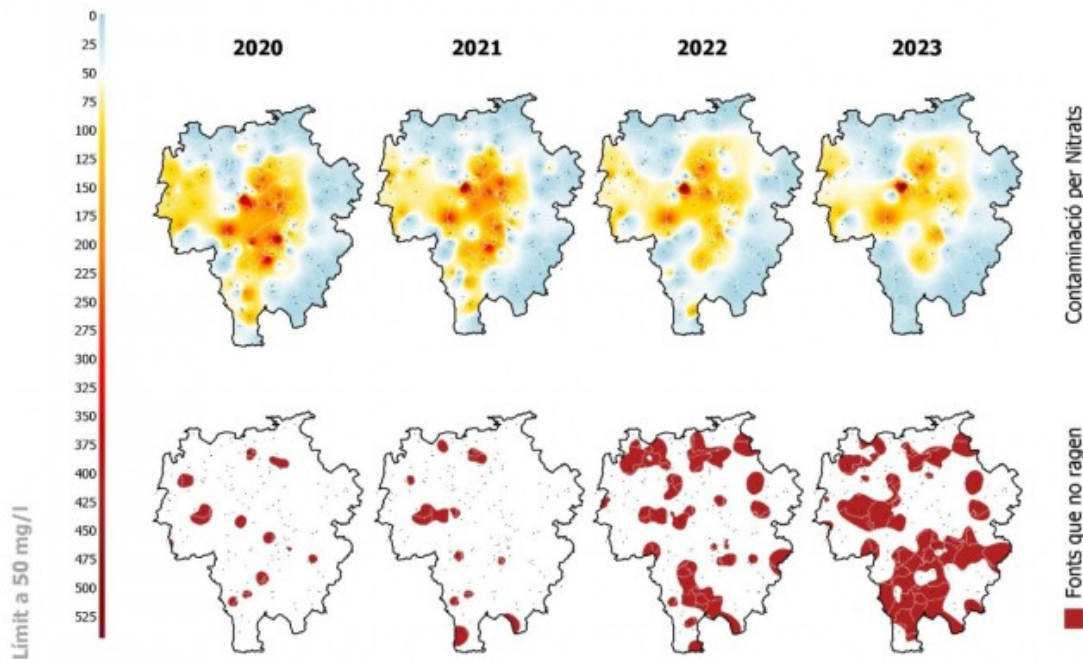
## Mapa de contaminació de les fonts d'Osona i el Lluçanès - 2023



Mapa de la contaminació per purins a Osona, amb les tres fonts amb uns índexs més alts de nitrats Foto: Grup de Defensa del Ter

Des de fa 30 anys el GDT ha recollit «220 denúncies [ambientals] però el mateix grup es queixa que la majoria d'aquestes denúncies no acaba en res. Fins ara només hi ha en curs un expedient sancionador obert i dues denúncies potser tindran recorregut legal. Hi ha una clara falta de voluntat política perquè els guàrdies no porten l'equip d'anàlisi d'aigües al lloc del crim. Hi ha normativa però no hi ha recursos». En aquest mapa han recollit i classificat els llocs i els tipus de delictes ambientals que s'han comès. A més, davant d'una denúncia per abocament il·legal, els responsables de prendre mostres i fer l'anàlisi és l'ACA i a la conca del Ter només hi ha un únic inspector, els Mossos d'Esquadra només fan inspecció ocular i aixequen acta.

El mes de desembre passat el GDT va decidir abandonar la Taula per la gestió sostenible de la ramaderia a Osona (o Taula de Purins) on hi ha, a més del GDT, els principals representants de la ramaderia industrial a la comarca, sindicats agraris, les diferents administracions públiques implicades i un centre de recerca i investigació vinculat a la UVic. Dels 22 membres del plenari de la Taula de Purins el GDT era l'únic sense cap interès econòmic. El motiu per abandonar aquesta taula creada el 2016 va ser que «ha quedat palès que l'objectiu principal de la Taula és intentar esquivar les multes d'Europa que pengen com una espasa de Damocles sobre el sector i l'administració, veritables responsables de l'elevada contaminació de nitrats a les aigües subterrànies de la comarca d'Osona. Mentrestant, s'aconsegueixen diners públics per subvencionar ampliacions del nombre de caps de bestiar, fent sumes i restes de generació de nitrats que no solucionen el problema» i en denuncien el *greenwashing* de la mateixa.



*Evolució de la contaminació per purins i de les fonts que no ragen en els últims quatre anys a Osona Foto: Grup de Defensa del Ter*

Vic és la capital d'Osona i aquesta és la segona comarca més afectada per l'excés de nitrats a Catalunya perquè Osona té més d'un milió de porcs. Des de setembre del 2022 els autors d'aquest article han intentat per diferents vies obtenir informació sobre quants grans tenidors de porcs hi ha a Osona. S'ha demanat al Consell Comarcal, a l'ACA i al DACC i s'ha presentat una denúncia al Portal de Transparència de la Generalitat. No hem pogut saber quants grans tenidors de porcs hi ha a Osona. A part de denunciar l'opacitat del sector, també volem denunciar l'exhauriment i la insostenibilitat del sistema fins i tot a nivell purament econòmic: el 44% de les exportacions de carn de porc van a la Xina, però la Xina va deixar clar que volia ser autosuficient en el seu 14è pla quinquenal (2021-2025) i el 2019 el Consell d'Estat va emetre un decret que afirmava que tots els departaments governamentals necessitaven donar suport a la indústria porcina interna. Per tant, la indústria porcina a Osona perdrà el client de la meitat de la seva producció d'aquí a molts pocs anys.

Finalment, cal recordar que l'accés a l'aigua és un dret humà, per tant, hauria de ser una prioritat dels ajuntaments contemplar partides pressupostàries per garantir cabals ecològics que permetin usos ambientals i socials de l'aigua. Des del Grup de Defensa del Ter es reivindiquen les fonts com el més meravellós regal de la natura. L'aigua, creadora de vida, troba la seva expressió més pura, en el raig cristal·lí de les fonts, transformant-se en rierols i rieres, que units, engendren els grans rius. Les persones al llarg del temps ens hem aplegat vora les fonts, a la riba dels rius o les rieres i hi hem fet la nostra llar. I hem crescut i prosperat. Malauradament, tantes i tantes fonts, miserablement contaminades, aboquen purins i tristesa en esqualids torrentots farcits de nitrats, i tantes altres fonts, sobreeixidors com eren dels aquífers subterranis, perforats i escorreguts sense control, ja fa molt temps que es van eixugar i van desaparèixer entre l'oblit i la desídia. Creiem que en aquests temps tan convulsos és necessari, més que mai, l'activisme ecologista. I que de cap manera volem, ni podem, renunciar a l'emoció de trobar una font d'aigües pures quan la set ens fa defallir, de veure paisatges espectaculars que semblen pintats per fades, i de gaudir de la vida i de la sort que tenim de viure en un indret on la natura hi és així de generosa.

## 6. DISCRIMINACIÓ

**Autors: Unitat Contra el Feixisme i el Racisme i Núria Barnolas**

Des d'UCFR denuncien que cada setmana, des de fa anys, reben queixes i denúncies per discriminació d'oci, laboral, d'habitatge i per controls policials per perfil racial. Sabent que passa aquesta situació, encara no existeix cap oficina contra la discriminació a Vic i lamenten que no hi hagi estudis que donin dades de la magnitud del problema i que els casos individuals queden sense resoldre. Cal recordar que el Síndic de Greuges de Vic «és un servei municipal gratuït que defensa els interessos de la ciutadania de Vic davant les actuacions o omissions de l'Ajuntament» però no és la seva competència resoldre i actuar davant de greuges entre individus. A més, les partides del Síndic de Greuges de Vic i d'Igualtat i LGTBIQ+ s'han reduït un 25% cadascuna (i només s'aporten 15.000 euros en recursos de mediació i agents cívics) mentre que el Bisbat rep una aportació de 225.000 euros (aprovada l'estiu de 2022) i 30.000 euros més (aprovats al ple del 6 de març de 2023) i la Cambra de Comerç de Barcelona ha rebut 100.000 euros cada any.

I a nivell de barris no s'ha celebrat cap Consell de Convivència i Seguretat des de l'any 2019. Aquesta trobada feta regularment era una línia directa que els barris tenien amb l'Ajuntament per tal d'atacar d'arrel problemes de racisme, convivència i criminalitat. Alguns barris també diuen que el fet de poder tractar els seus problemes de manera transversal amb tots els participants del Consell ajudava a monitoritzar la ultradreta a Vic.

## 7. MODEL URBANÍSTIC

**Autors: Joel Vidal i Núria Barnolas**

Segons dades de l'IDESCAT, en 30 anys Vic ha passat dels 29.816 habitants el 1993 als 47.545 del 2022, cosa que significa un creixement demogràfic molt destacable. Aquest creixement ha tingut les seves repercussions espacials, augmentant considerablement l'extensió de la trama urbana i, no menys important, també el creixement dels polígons industrials i la formació d'una conurbació amb nuclis d'alguns municipis propers, com és el cas de Gurb i Calldetenes.

Això s'ha vist acompanyat d'una transformació del model de ciutat: el que era una ciutat compacta, amb una trama urbana plena de vida comercial, i amb uns límits ben definits en sintonia amb l'entorn proper ara tendeix a convertir-se en una ciutat difusa, que deslocalitza molts serveis, infraestructures i, fins i tot, alguns estrats socials cap a la seva perifèria: als afores, on abans hi predominava el mosaic agroforestal propi de la Plana. Alguns exemples d'això són l'aparició d'urbanitzacions residencials de baixa densitat a Gurb o a Sant Llätzer; o el creixement dels polígons industrials i l'aparició en aquests de moltes activitats comercials que tradicionalment se situaven dins el nucli de la ciutat.

Tot això té impactes directes sobre molts àmbits de la vida, alguns d'ells ja analitzats en aquesta radiografia. A continuació s'enumeren els que podríem considerar més destacables:

### 7.1) Model basat en la dependència del cotxe privat.

L'aparició d'activitats comercials als polígons incentiva l'ús del vehicle privat per tot tipus de desplaçaments. Segons dades de l'enquesta de mobilitat d'Osona (Creació i Consell Comarcal d'Osona, 2021), el 81% dels desplaçaments als polígons industrials de Vic i Gurb es fan en vehicle privat i, d'aquests, un 72% del total els fa una sola persona, el conductor. Passa el mateix amb bona part de les zones residencials de baixa densitat situades a la perifèria, totalment dependents d'aquest tipus de mobilitat.

### 7.2) Augment de les desigualtats.

Qui no pot permetre's disposar de vehicle privat té més dificultats per accedir a les activitats comercials i d'oci situades als polígons i, per tant, s'accentuen les desigualtats socioeconòmiques

ja existents. A més, segons estudis fets a Anglaterra, els aparcaments (fins i tot els que es troben a l'aire lliure), les zones esportives i les grans superfícies són els llocs de les ciutats on més agressions contra les dones es produeixen (en parla en aquest vídeo, a partir del minut 7:40). És més, a Umea (Suècia) hi ha una comissió d'urbanisme dedicada a fer la ciutat més segura per les dones, aquesta comissió explica com els polígons són dels llocs on hi ha més criminalitat i violència contra les dones treballadores (en parla aquest vídeo mateix, a partir del minut 9:00). També cal recordar que aquest model presenta tota una problemàtica a nivell lingüístic: les grans franquícies són les que menys retolen en català a Vic i el cinema és l'àmbit de l'oci que menys usa el català. Per tant, tot això determinarà el tipus d'oci que consumeixi el jovent de la ciutat.

### **7.3) Impacte ambiental i paisatgístic.**

El model urbanístic de ciutat difusa ocupa molt espai desenvolupant nous usos del sòl urbans fora del nucli consolidat de la ciutat, en espais anteriorment agraris o forestals. A part de l'impacte ambiental evident que això provoca també té una afectació directa sobre el paisatge de la Plana. El Catàleg de Paisatge de les Comarques Centrals ho identifica com una de les principals debilitats a tenir en compte a la fitxa de la unitat de paisatge de la Plana de Vic: «Les superfícies edificades constitueixen un percentatge relativament important de la unitat; sumant els espais edificats i aquells altres ocupats per infraestructures de xarxa viària, la superfície afectada depassa lleugerament el 10%. Per tal que la percepció d'aquests espais sigui homogènia i no aparegui fragmentada, és important filar prim a l'hora de programar creixements urbanístics, tot evitant la creació d'espais intersticials i minvant el creixement de teixits urbans dispersos».



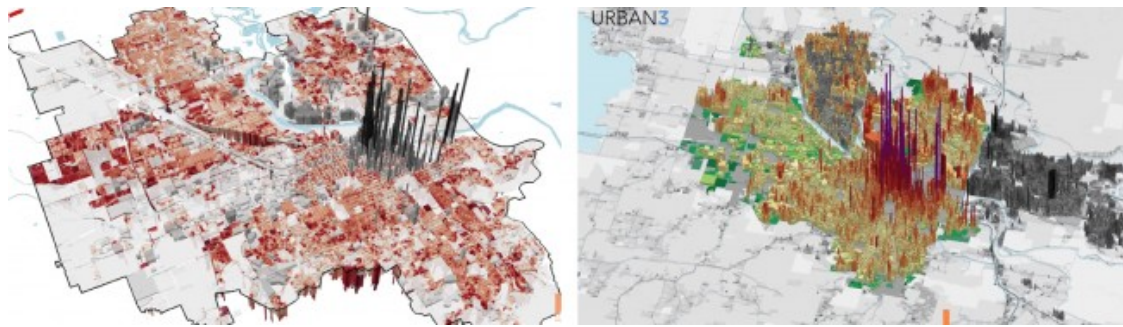


*Imatges aèries dels polígons industrials de Vic i Gurb a l'actualitat (a dalt) i el 1993 (a baix), on s'aprecia el creixement urbà dispers que ha tingut lloc els últims anys. Font: Institut Cartogràfic i Geològic de Catalunya*

#### **7.4) Més grans superfícies en detriment del petit comerç.**

Un dels beneficiats d'aquest model de ciutat han estat moltes grans franquícies que han obert nous establiments als afores. Això va en detriment dels comerços petits i de proximitat, majoritàriament situats dins del nucli urbà compacte, els quals han dotat de personalitat i teixit social els barris de Vic durant anys. L'obertura d'establiments de cadenes com Burger King, KFC, Taco Bell, Decathlon, Leroy Merlin o La Tagliatella, tots en un mateix carrer del polígon industrial Mas d'en Prat -un dels polígons més nous de Vic, fet fa menys de 20 anys-, és un clar símptoma d'això, que contrasta amb la decadència que pateix el Mercat Municipal des de fa anys.

És més, estudis fets als Estats Units demostren que és pels polígons i per l'urbanisme cotxe-cèntric per on sagnen les arques de la ciutat: els serveis i les infraestructures (carreteres, electricitat, aigua, etc.) són més cars de construir i mantenir com més difusa és la ciutat. Per tant, és probable que no es recuperi mai la inversió. Per exemple, si agafem un dels molts casos estudiats, Eugene (Oregon), veiem com el motor econòmic de la ciutat és el centre on hi ha la zona de petit comerç i de vianants i propera al riu:



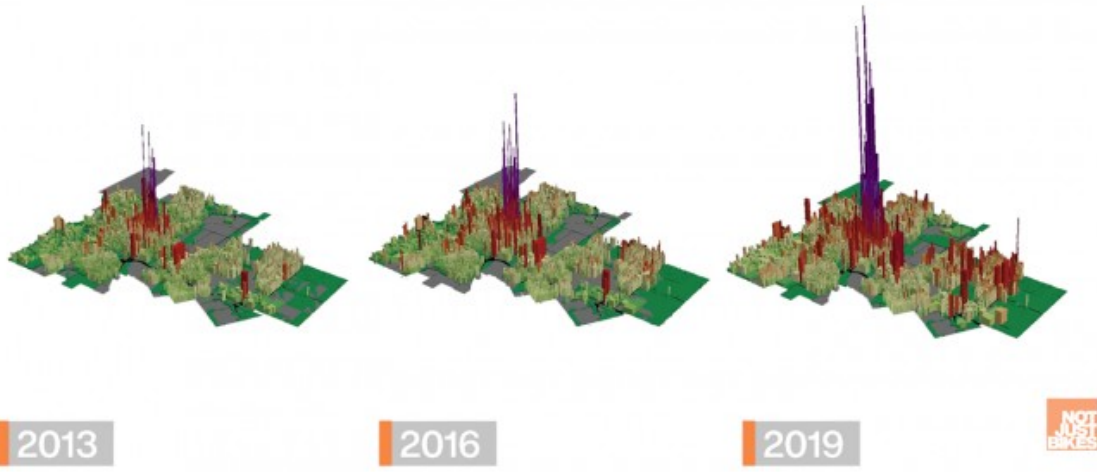
En un altre gràfic es pot veure els ingressos mitjans que obté la ciutat segons la planificació urbanística que s'ha fet de cada zona:

	LOW DENSITY	MEDIUM DENSITY	HIGH DENSITY
RESIDENTIAL	 -\$1,381	 \$1,498	 \$3,061
MIXED-USE	 \$2,540	 \$3,515	 \$10,472
COMMERCIAL	 \$551	 \$9,614	 \$12,051

I, finalment, a Canadà des de fa anys s'ha decidit en algunes ciutats apostar per un urbanisme no difús que reforci el transport públic, a peu i en bicicleta i pel petit comerç. El resultat ha set una ciutat econòmicament solvent al llarg dels anys:



URBAN3



Font: Not Just Bikes